

DECOR-LINE

DANSK

SVENSKA

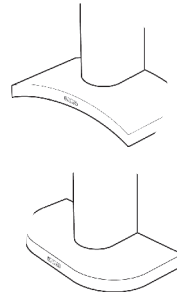
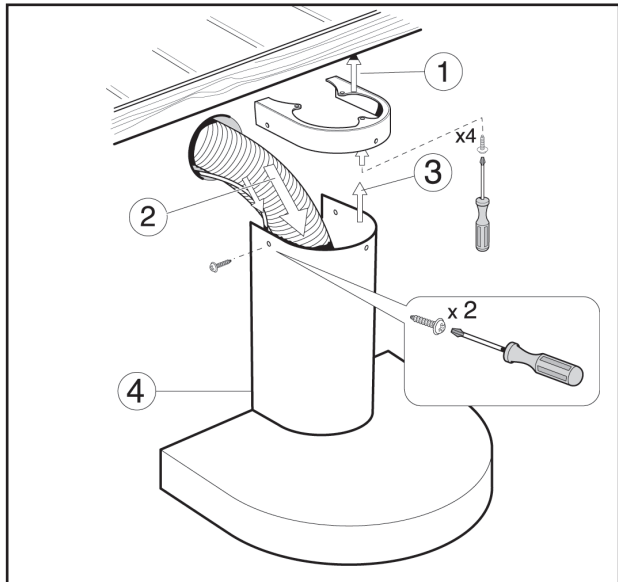
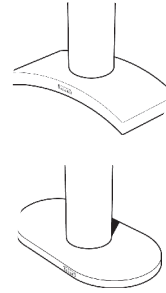
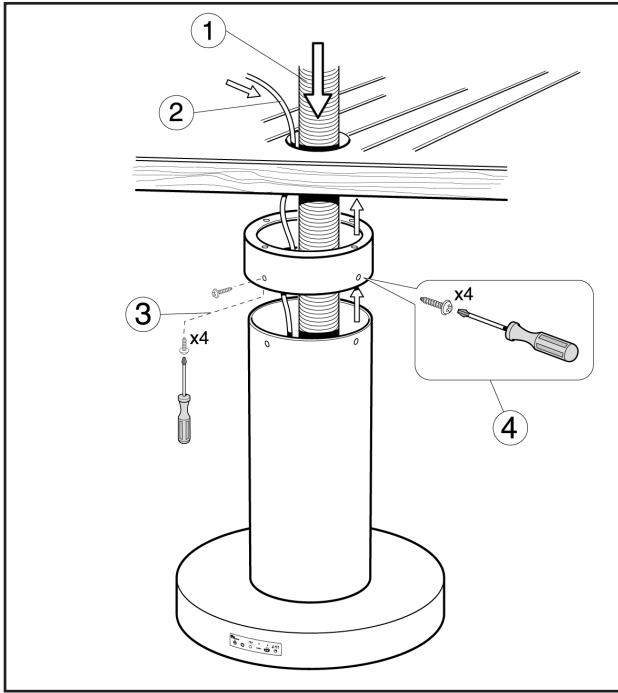
NORSK

ESPAÑOL

ENGLISH

DEUTSCH





Montering

Produktet er forsynet med med loftsflange, el-kabel, 2 mtr. flexslange Ø160 mm.
OBS! El-installation skal foretages af aut. el-installatør.

Før montage skal følgende være foretaget:
Aftræk til det fri skal være etableret, enten gennem loft eller væg.*
* (Brug evt. loftsflangen til afmærkning af hullet).

Loftsflange

Efter korrekt afmærkning og etablering af aftrækshul fastgøres loftsflangen til loftet ved hjælp 4 stk. rawplugs og 4 stk. skruer.

El-tilslutning (230 V)

Ledning føres indvendigt gennem skorsten til el-tilslutning.

På model med indbygget motor er der 1 stk. kabel der er mærket 230 V.

På model uden motor er der 2 stk. kabler:

1 stk. mærket 230 V

1 stk. mærket motor.

(Her er monteret et forlængerled beregnet til sammenklobling med stikprop fra ekstern motor)

Montering af flexslange

Flexslange (Ø160 mm) føres gennem hul i loft eller væg (Ø170 mm) og monteres på taghætte eller vægflange.

Har du valgt ekstern motor, vil montage af flexslange (Ø160 mm) være til indsugningsflange på tagventilator, loftventilator eller på udvendig vægventilator.

Monteringshøjde

Monteringshøjden er individuel, men der anbefales 60 - 70 cm over elkøkken og 70 cm over gaskøkken.
(Målt fra bordkant til emfangets filter).

Skorstensmontering

Er skorstenen evt. for lang skal den afkortes i top med en nedstryger eller vinkelsliber.

Hvis skorsten og bunddel er leveret adskilt, monteres skorstenen på bunddelen ved hjælp af de 4 vedlagte møtrikker.

Bøjle for filter monteres diagonalt over skorstenen, under 2 møtrikker.

Skorsten/emfang fastgøres efterfølgende til loftsflangen vha 4 stk. skruer.

Vægmodel skal desuden fastgøres i væg (nederst) (4)

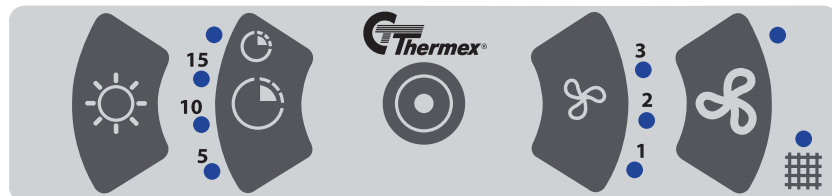
NB! Bundpladen skal afmonteres før dette kan ske!







NB! Husk at flexslange/rør samt el-ledning skal føres op gennem skorstenen.

Teknisk data:

| | |
|-----------------------|-----------------------------|
| Tilslutningsspænding: | 230V AC+6-10%, 50 Hz |
| For-sikring: | max. 13A |
| Max belastning: | 4A totalt, og max. CKB 2000 |
| Arb. temperatur: | -10 - +50°C |

Fingertouchpanel



-  Tænd/sluk halogenspot samt lysdæmper
-  Timerfunktion. Hvis denne funktion vælges slukker emfanget automatisk efter 15 minutter. Lysdioden (øverste) angiver om timerfunktion er valgt. Lysdioder 5- 10- 15 angiver tidperioden der er valgt ved intervalsug.
-  Sluk motorotor
-  Start af motor samt valg af hastighed.
Lysdioder 1 - 2 - 3 angiver den valgte hastighed.
-  Start/stop af turbofunktion. Lysdioden angiver når funktionen er valgt.
-  Lysdiode for rengøring af fedtfiltere. Efter et tidsinterval (ca. 30 timer) angiver lysdioden at fedtfilterne skal rengøres. Genindstilling af lysdiode: Hold sluk-knappen inde i ca. 15 sekunder indtil lysdioden slukker.

Ekstra funktioner:

Styring af boligventilation:

Via betjeningspanelet, har brugeren mulighed for at programmerer intervalsug.

Der kan vælges mellem 0, 5, 10 eller 15 minutters ventilation med en times interval. Der startes første gang én time efter aktivering. Intervalsug til rumventilation foregår altid på laveste hastighed.

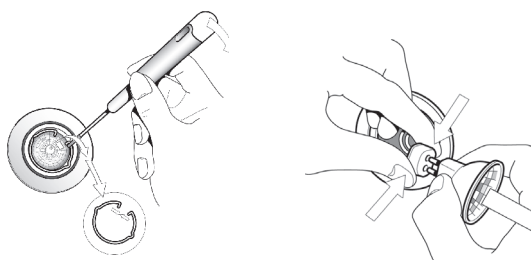
Programmering af intervalsug:

Stop først ventilatoren på sluk-knappen. Hold timer-knappen inde. Efter ca. 2 sekunder lyder et "bip", knappen slippes, og timerdioden tændes. Tryk på turbo-knappen for at skifte tiden. Hastighedsdiode 1 lyser = 5 minutter. Hastighedsdiode 2 lyser = 10 minutter. Hastighedsdiode 3 lyser = 15 minutter. Hvis ingen af de tre dioder lyser, så er funktionen fra valgt. Afslut med at trykke på sluk-knappen. Hastighedsdioden for den valgte tid blinker, som indikation på at intervalsug er i drift.

OBS! Emfanget kan altid anvendes normalt selv om intervalsug er i drift.

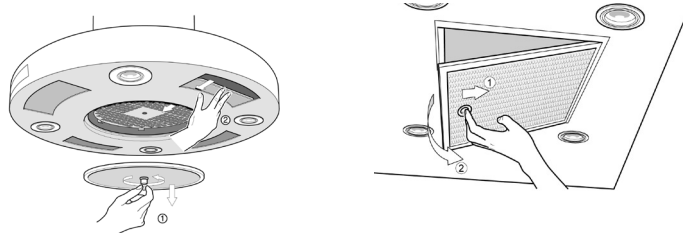
Udskiftning af lyskilde

Fjern den rustfrie stålfjeder (ved at klemme den sammen) og træk pæreren forsigtigt ud af stikket og isæt ny halogenpære.



Udskiftning/rengøring af filter

Filteret skrues fast/løsnes ved hjælp af medfølgende fingerskrue eller ved at klippe filtret af.



Om at bruge emfanget i det daglige

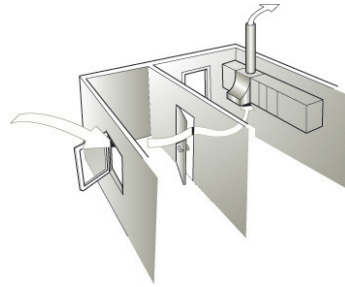
Tænd emfanget, inden du går i gang med madlavningen. Ellers udnytter du ikke kapaciteten ordentligt. Husk at lade emfanget køre op til 15 minutter efter madlavningen. Et emfang der kører på højeste trin, bruger halvanden gang så meget energi som et emfang, der kører på laveste trin. Højeste trin er kun nødvendigt, når der koges eller steges mad som lugter stærkt eller osrer.

Daglig rengøring

Tør fedtfilteret af med en opvredet klud efter hver madlavning. Hvis dit emfang har kulfilter, bør du skifte kulfiltret 1-2 gange årligt eller efter behov.

Luk vinduet

Når emfanget bruges, skal køkkenvinduet ikke åbnes, da det vil forstyrre luftcirkulationen omkring emfanget. Der skal dog være tilførsel af frisk luft, f.eks. gennem luftventil eller en dør på klem til et tilstødende rum. Vær opmærksom på at emfanget skaber undertryk i rummet. Har du samtidig tændt op i f.eks. en brænde-ovn eller pejs som kræver luft til forbrændingen, bør du lade et vindue være åbent.



Gode aftræksforhold

Virker emfanget ikke tilfredsstillende, kan det skyldes at aftræksrøret har for mange knæk, eller at taghætten/murrøret er for småt dimensioneret i forhold til aftræksrøret. Gode aftræksforhold giver effektiv funktion og dermed et lavere elforbrug.

Rengøring og vedligeholdelse

Lakeret emfang

Emfanget rengøres med en fugtig klud med sulfo/opvaskemiddel. Brug aldrig slibemiddel.

Aluminiumsemfang

Emfanget rengøres med en fugtig klud med sulfo/opvaskemiddel. Efterbehandles med SteelREN Stålpuds.

Emfang med glasoverflader

Emfanget rengøres med en fugtig klud med sulfo/opvaskemiddel. Efterbehandles med SteelREN Stålpuds. Glaspladen rengøres med almindeligt vinduesrens.

Stålemfang

Emfanget rengøres med en fugtig klud med opvaskemiddel. Efterbehandles med SteelREN Stålpuds.

Filteret

Det er vigtigt at rengøre filteret mindst hver anden måned. Filteret tages ud og rengøres med almindeligt opvaskemiddel.

Kulfilter

Et kulfilter kan ikke rengøres, men skal udskiftes. Hvor tit et kulfilter skal skiftes, afhænger af hvor meget der koges og steges. Hvis fedtfilteret på emfanget jævnligt rengøres, skal du påregne at udskifte kulfilteret 1-2 gange pr. år.

Rengøring af rustfrit stål, aluminium og glas

Det kræver en meget lille indsats hver dag at holde dit emfang rent og effektivt. Her er nogle enkle tip.

Nanotech Steel Ren - forsegling

Forsegling af dit emfang:

Anvend Steel Ren - forsegling. Dette produkt er bygget på Nanoteknologi hvilket tillader at materialet ånder og bibeholder sin smukke overflade. Rengør først emfanget med Steel Ren rengøring og efterfølgende forsegles med Steel Ren forsegling.

Nanotech Glas

Et nyt produkt fra Thermex der rengører og forsegler i een og samme behandling. Dette produkt er bygget på nanoteknologi. Glasren anvendes med fordel på emfang med glasskærm. Den daglige rengøring minimeres og kemikalier er ikke mere nødvendige for, at holde glasset rent. Bare en let fugtig klud til rengøring. Nanotech Glas kan købes hos forhandlere af Thermex produkter.

Den daglige rengøring minimeres og kemikalier er ikke mere nødvendige for, at holde glasset rent. Bare en let fugtig klud til rengøring. Nanotech Glas kan købes hos forhandlere af Thermex produkter.

Thermex har desuden et vedligeholdelsesmiddel specielt til stålemfang. Vi kalder det for SteelREN og har foreløbig sendt to produkter på markedet: SteelREN Stålpuds og SteelREN Fedtrens.

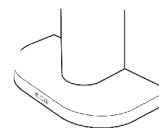
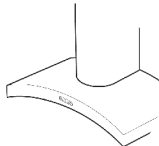
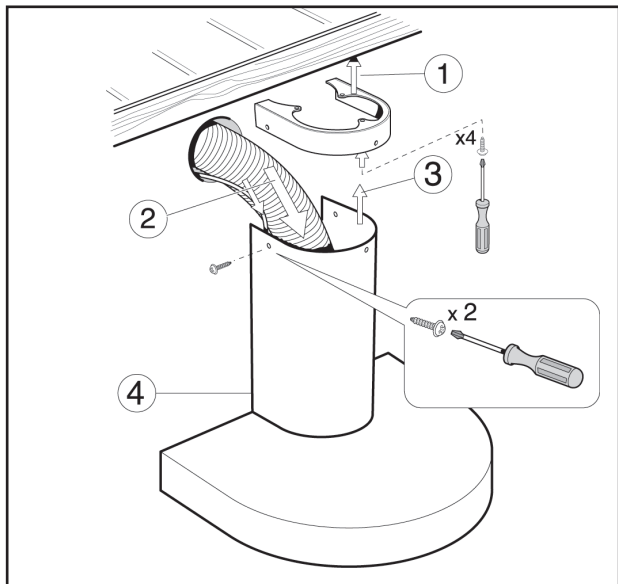
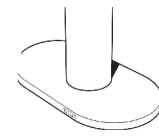
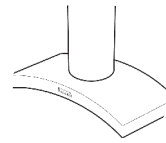
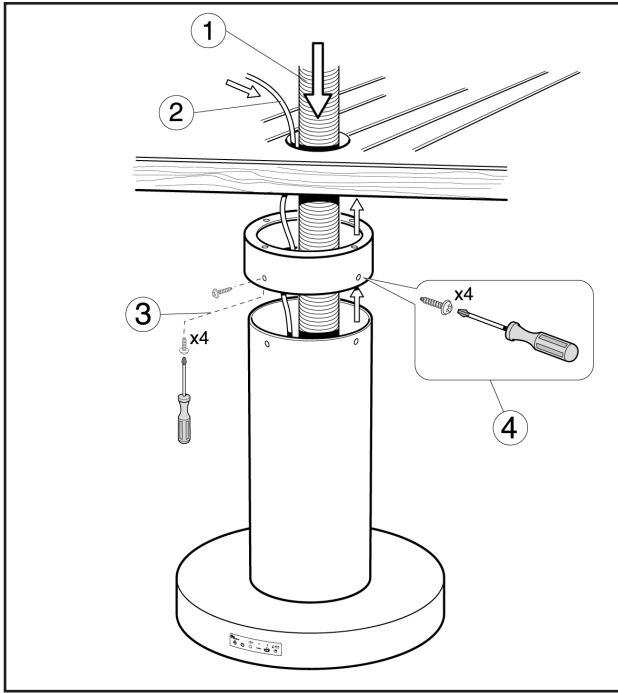
SteelREN Stålpuds

SteelREN Stålpuds er en spray til emfangets stål, f.eks. på oversiden. Spray og tør efter med en klud, så holder emfanget sig skinnende flot. Kan bruges lige så tit du føler behov for det.

SteelREN Fedtrens

SteelREN Fedtrens er en fedtopløsende rensespray til filteret i dit emfang. Brug SteelREN Fedtrens jævnligt, så emfanget altid er rent og indbydende.





Montering

Denna är utrustad med skorstenskrage och elledning.

OBS! Elanslutning skall utföras av behörig fackman.

Innan montering av skall ventilationsrör vara framdraget så att det sticker ner från innertaket, rördragning skall ske enligt föreskrifter från berörd myndighet. (Boverket)

Skorstenskrage

Efter utmärkning skruvas kragen fast i taket med hjälp av 4 st. skruvar.

El-anslutning (230 V)

Anslutningskabeln dras genom spiskupans skorstensdel. Det finns 1 st. kabel som är märkt med 230 V på modell med inbyggd motor.

På modell utan motor finns det 2 st. kablar:

1 st. märkt med 230 V, för nätanslutning.

1 st. märkt med motor, för anslutning till extern motor.

(OBS ! Blå ledningar får ej sammankopplas)

Montering av slang (tillbehör)

Eventuell anslutningsslang (Ø160 mm) monteras på det nedstickande ventilationsröret med hjälp av slangklämma.

Monteringshöjd

Monteringshöjden är individuell men 50 - 60 cm över elspis och min. 60 cm över gasspis rekommenderas. (Mätt från bänk till spiskupans filter). Myndighetskrav: Elspis min. 40 cm, Gasspis min. 60 cm, Vedspis min. 100 cm

Skorstensmontering

Om skorstenen eventuellt är för lång skall den kortas av i toppen.








Efter att spiskupan särats från skorstensdelen genom att lossa 4 st muttrar skruvas skorstenen fast i kragen med hjälp av 4 st. skruvar. Anslutningslangen monteras på spiskupans stös, så kort slang som möjligt, spiskupan skruvas därefter fast i skorstensdelen igen. Vägghodellen skall dessutom skruvas fast i väggen (nederst) OBS! Bottenplåten skall monteras bort innan! OBS! Kom ihåg att anslutningsslang samt elledning skall föras upp genom spiskupans skorstensdel.

Tekniska data:

| | |
|------------------|----------------------|
| Spänning: | 230V AC+6-10%, 50 Hz |
| Säkring: | max. 10A |
| Max. belastning: | 4A/500W |
| Arb. temperatur: | -10 - +50°C |

Kontrollpanel



-  Tänd/släck halogenbelysning samt dimmerfunktion
-  Knapp för timer. Om denna funktion väljs stannar fläkten automatiskt efter 15 minuter. (Ljusdioden anger när funktionen valts.)
-  De efterföljande ljusdioderna anger tidsperiod för intervallsug.
-  Stäng av motor
-  Starta motor samt hastighetsväljare för motor (ljusdioden anger vald hastighet)
-  Starta/stoppa turbofunktion (ljusdioden anger när funktionen valts)
-  Ljusdiod för rengöring av fettfilter.
Efter ett tidsintervall (ca. 30 timmar) anger ljusdioden att fettfiltren skall rengöras.
Återinställning av ljusdiod: Håll in stoppknappen i ca. 15 sekunder tills ljusdiode släcks.

Extra funktioner:

Reglering av bostadsventilation:

Användaren har möjlighet att programmera intervallsug via kontrollpanelen.

Man kan välja mellan 5, 10, eller 15 minuters ventilation med en timmes intervall. Den startar en timme efter att den aktiverats första gången. Intervallsug för allmänventilation sker alltid på hastighet 1.

Programmering av intervallsug:

Stäng av fläkten med stoppknappen. Håll timerknappen intryckt. Efter ca. 2 sekunder hörs ett "pip", knappen släpps, och timerdioden tänds. Tryck på turbo-knappen för att ändra tiden. Diod 1 lyser = 5 minuter. Diod 2 lyser = 10 minuter. Diod 3 lyser = 15 minuter. Om ingen av de tre dioderna lyser har funktionen valts bort. Avsluta med att trycka på stoppknappen. Dioden för den valda tiden blinkar för att indikera att intervallsuget är i drift. OBS! Spiskupan kan användas normalt även när intervallsuget är inkopplat.

Rengöring och skötsel

Omtanke i vardagen.

Här följer några tips angående rengöring och skötsel.

SteelRen Nanotech

Varje förpackning innehåller 1 flaska rengöringsmedel, 1 flaska försegling och 1 st nanosvamp. Rengöringsmedlet används i förbindelse med rengöring av metall innan en nanokonsivering utförs.

Efter rengöring används förseglingen för att skydda den rengjorda ytan. Thermex SteelRen försegling är utformad så att fett och fingeravtryck får svårt att fästa på den behandlade ytan.



GlasRen Nanotech

Thermex GlasRen är baserad på nanoteknologi som effektivt både rengör och konserverar alla glatta ytor i ett och samma moment. Multikonsivering ger ett långvarigt skydd mot vatten, smuts, fett och fingeravtryck. Produkten är resistent mot smuts och damm med en antibakteriell effekt.



Få maximal glädje av din köksfläkt

Starta alltid köksfläkten innan du börjar laga mat, annars utnyttjar du inte kapaciteten ordentligt. Kom ihåg att låta köksfläkten gå några minuter efter matlagningen.

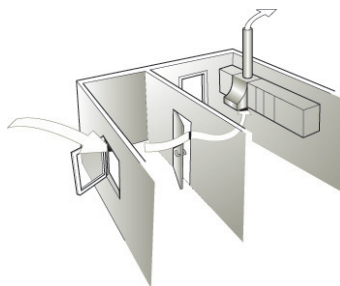
En spiskupa som går på högsta hastigheten förbrukar dubbelt så mycket energi som en spiskupa som går på lägsta. Högsta läget används som regel bara när man kokar eller steker mat som luktar eller osar mycket.

Daglig rengöring

Du kan göra mycket genom att bara skänka köksfläkten en tanke efter varje matlagning. Torka ståfiltret med en trasa, diska vid behov. Om du har kolfilter bör detta bytas 1-2 gånger om året.

Stäng fönstret

När köksfläkten används ska köksfönstret inte öppnas eftersom det kommer att störa luftcirkulationen runt köksfläkten. Det skall dock finnas tillförsel av frisk luft, t.ex. genom luftventil eller en dörr på glänt till ett intilliggande rum. Var uppmärksam på att köksfläkten skapar undertryck i rummet. Om du samtidigt har tänt en brasa som kräver luft till själva förbränningen bör du ha ett fönster öppet.



Goda ventilationsförhållanden

Om köksfläkten inte fungerar som den skall kan det bero på att, slangen har veckat sig, lång kanal med många böjar, för liten takhuv i förhållande till ventilationsröret. Goda ventilationsförhållanden ger en effektiv funktion och därmed lägre elförbrukning.

Rengöring och skötsel

Rostfri spiskupa

Köksfläkten rengörs med en fuktig trasa ev. med diskmedel. Efterbehandlas med SteelRen Stålputs.

Lackerad spiskupa

Köksfläkten rengörs med en fuktig trasa ev. med diskmedel.

Aluminium spiskupa

Köksfläkten rengörs med en fuktig trasa ev. med diskmedel. Efterbehandlas med SteelRen Stålputs.

Spiskupa med glasytor

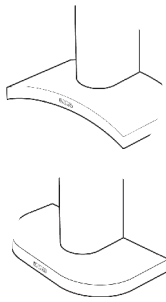
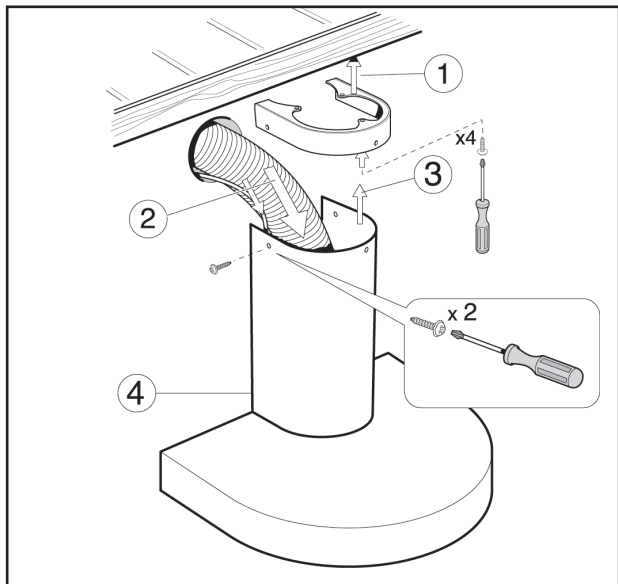
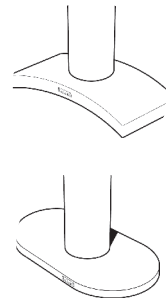
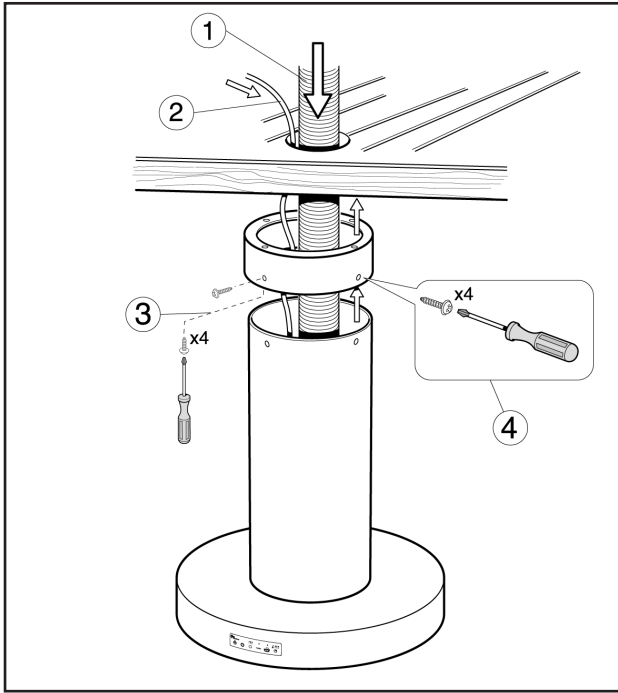
Köksfläkten rengörs med en fuktig trasa ev. med diskmedel. Efterbehandlas med SteelRen Stålputs. Glasskivan rengörs med vanlig fönsterputs.

Filtret

Det är viktigt att diska filtret minst varje månad. Filtret diskas antingen för hand eller i diskmaskin.

Kolfilter

Har du kolfilter i dei spiskupa kan detta inte diskas utan bör bytas 1-2 gånger per år.



Montering

Denne er utstyrt med skorsteinskrage, 2m strømledning, fleksislange Ø160mm.

OBS! Elektrisk tilkobling skal utføres av autorisert installatør.

Før montering må det påses at følgende er gjort:

Ventilasjonsrør/slange fra tak eller yttervegg må være trukket frem til hettens monteringssted.

Man bør unngå unødvendige knekker på rør/slange da dette reduserer ventilasjonseffekten.

Skorsteinskragen

Etter riktig avmerking skrues kragen fast i taket med 4 stk. skruer.

Strømtilkobling (230 V):

Tilkoblingsledning føres innvendig gjennom kjøkkenhettens skorsteinsdel til strømpunktet.

På modeller med innbygget motor finnes det 1 stk. strømledning merket 230V.

På modeller uten motor finnes det 2 stk. ledninger:

1 stk. merket med 230V

1 stk. merket med motor for tilkobling til ekstern motor.

(OBS! De blå ledningene må ikke sammenkobles)

Montering av slange (tilbehør)

Den fleksible ventilasjonsslangen (Ø160 mm) monteres på ventilasjonsrøret med en slangeklemme.

Monteringshøyde:

Avstanden mellom kjøkkenheten og komfyrtoppen er individuell, men anbefalt avstand er 50 - 60 cm.

Ved gassbluss skal derimot avstanden være minimum 60 cm. (Målt fra benkens overflate til hettens fettfilter)

Skorsteinsmontering:

Er skorsteinen eventuelt for lang kan denne reduseres ved å kutte/skjære den av i toppen. Vær nøye med valg av riktig verktøy for denne arbeidsoppgaven slik at den synlige delen av produktet ikke blir skadet.

Selve kjøkkenheten separeres fra skorsteinsdelen gjennom

å løsne 4 muttere, når skorsteinsdelen er fri kan denne skrues fast med 4 skruer.

Den fleksible ventilasjonsslangen monteres på kjøkkenhettens stuss, tilpass lengden på slangen slik at

denne får en riktig strekk. Kjøkkenheten skrues deretter fast på

skorsteinsdelen igjen.

Veggmodellen skal dessuten skrues fast i vegg. (nederst)

OBS! Bunnplaten skal fjernes først!

OBS! Husk at ventilasjonsslangen og strømledning skal føres opp gjennom skorsteinsdelen.

Tekniske data:

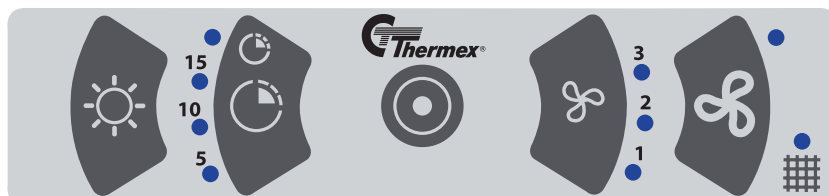
Spenning: 230V AC+6-10%, 50 Hz







Sikringskurs: max. 10A

Maks. belastning: 4A/500W

Arb. temperatur: -10 - +50°C

Fingertouchpanel



-  Sett på/slukk halogenbelysning samt dimmer funksjon.
-  Knapp for timer. Om denne funksjonen velges så stopper viften automatisk etter ca: 15 minutter. Lysdioden angir når denne funksjonen er valgt, anbefales for etter ventilasjon når man for eksempel forlater boligen. De etterfølgende lysdiodene angir tidsperiode for intervallavsug.
-  Steng av motor.
-  Start motor med hastighetsvelger for motoren (lysdiodene angir hastighetsnivå)
-  Start/stopp for turbofunksjon (lysdioden viser når funksjonen er valgt)
-  Lysdioden for rengjøring av fettfilter. Etter et gitt tidsforbruk av ventilasjonsdrift (ca: 30 timer) vil lysdioden tennes for å gi signal om at rengjøring av fettfilter anbefales. Tilbakestill lysdioden ved å trykke på stoppknappen og holde denne inne til den slukker i ca: 15 sekunder.

Ekstra funksjoner:

Regulering av boligventilasjon (kjøkken):

Brukeren har muligheten til å programmere intervallavsug gjennom betjeningspanelet. Man kan velge mellom 5, 10, eller 15 minutters ventilasjon med 1 times intervall. Den starter 1 time etter at den har blitt aktivisert første gangen. Intervallavsug for normal romventilasjon foregår alltid på hastighetsnivå 1.

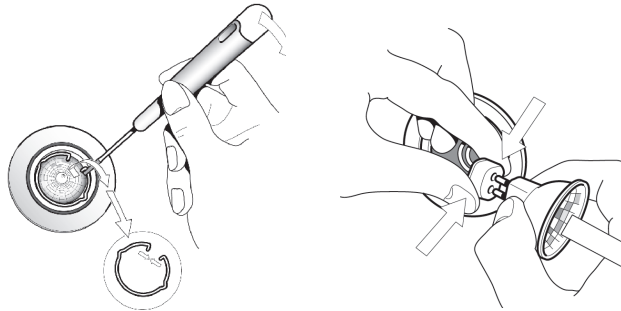
Programmering av intervallavsug:

Steng av ventilasjonen med stopp-knappen. Hold timer-knappen inntrykt. Etter ca: 2 sekunder høres det et lite "pip", slipp knappen, og timerdioden tennes.

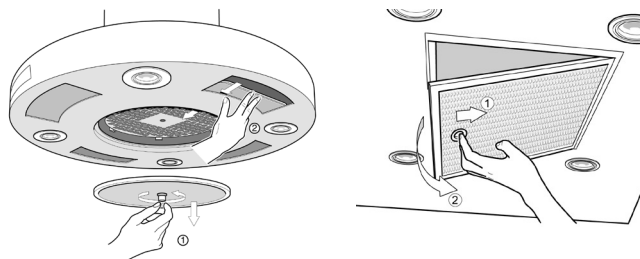
Trykk på turbo-knappen for å endre tid. Diode 1 lyser = 5 min. Diode 2 lyser = 10 min. Diode 3 lyser = 15 min. Om ingen av de 3 diodene lyser er funksjonen ikke aktivisert. Avslutt med å trykke på stopp-knappen.

Bytte av lyspære:

Ta bort den rustfrie stålfjæren (ved å klemme den sammen) og løsne lyspæren forsiktig fra sokkelen og sett inn en ny. Unngå å påføre smuss/fett eller lignende på den nye halogenpæren da dette ofte kan føre til å redusere dennes levetid.

**Montering av filter:**

Filteret skrues fast (og løsnes) med hjelp av medsendte fingerskurer eller ved et lett trykk bakover på "håndtaket" og deretter dra det forsiktig ned.



Daglig bruk av avtrekkshetten

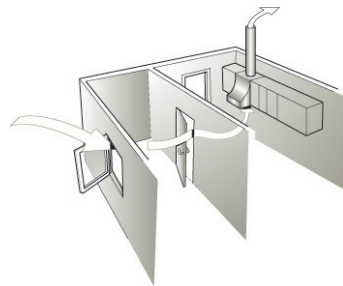
Start ventilatoren innen du går i gang med matlagingen for å oppnå maksimal effekt. Husk å la ventilatoren kjøre inntil 15 minutter etter matlagingen.

Daglig rengøring

Tør fedtfilteret af med en opvredet klud efter hver madlavning. Hvis dit emfang har kulfilter, bør du skifte kulfiltret 1-2 gange årligt eller efter behov.

Luk vinduet

Når emfanget bruges, skal køkkenvinduet ikke åbnes, da det vil forstyrre luftcirkulationen omkring emfanget. Der skal dog være tilførsel af frisk luft, f.eks. gennem luftventil eller en dør på klem til et tilstødende rum. Vær opmærksom på at emfanget skaber undertryk i rummet. Har du samtidig tændt op i f.eks. en brænde-ovn eller pejs som kræver luft til forbrændingen, bør du lade et vindue være åbent.



Gode aftræksforhold

Virker emfanget ikke tilfredsstillende, kan det skyldes at aftræksrøret har for mange knæk, eller at taghætten/murrøret er for småt dimensioneret i forhold til aftræks-røret. Gode aftræksforhold giver effektiv funktion og dermed et lavere elforbrug.

En ventilator som kjøres på høyeste trinn bruker 1,5 ganger så mye energi som en ventilator som kjører på laveste trinn. Høyeste trinn er kun nødvendig hvis det kokes eller stekes mat som oser eller lukter sterkt.

Rengjøring og vedlikehold

Det kreves en veldig liten innsats hver dag for å holde avtrekkshetten ren og effektiv. Her er noen enkle tips:.

Nanotech Steel Ren - forsegling

Forsegling af dit emfang:

Anvend Steel Ren - forsegling. Dette produkt er bygget på Nanoteknologi hvilket tillader at materialet ånder og bibeholder sin smukke overflate. Rengjør først emfanget med Steel Ren rengøring og efterfølgende forsegles med SteelRen forsegling.

Nanotech Glas

Et nyt produkt fra Thermex der rengører og forseglar i een og samme behandling. Dette produkt er bygget på nanoteknologi. Glasren anvendes med fordel på emfang med glasskærm. Den daglige rengøring minimeres og kemikalier er ikke mere nødvendige for, at holde glasset rent. Bare en let fugtig klud til rengøring. Nanotech Glas kan kjøbes hos forhandlere af Thermex produkter.

Den daglige rengøring minimeres og kemikalier er ikke mere nødvendige for, at holde glasset rent. Bare en let fugtig klud til rengøring. Nanotech Glas kan kjøbes hos forhandlere af Thermex produkter.

Thermex har utviklet et vedlikeholdelsesprodukt spesielt til stålemfang. Vi kaller det for SteelREN og har foreløbig sendt to produkter på markedet: SteelREN Stålpuds og SteelREN Fedtrenns.



Lakkert hette

Hetten rengjøres med en fuktig klud med oppvaskmiddel. Bruk aldri slipemiddel.

Aluminiumshette

Hetten rengjøres med en fuktig klud med oppvaskmiddel. Etterbehandles med SteelREN Stålpuss

Hette med glassoverflater

Daglig rengjøring av glasset kan gjøres med vanlig glass/vindurensmiddel. Ved å bruke Nanotech Glassren som en langtidsforsegling vil man forenkle det daglige renholdet av glasset.

Stålhette

Det daglige renholdet kan gjøres med en fuklig klud som er tilsatt litt vanlig oppvaskmiddel. Ved å bruke Nanotech SteelRen som en langtidsforsegling vil man forenkle det daglige renholdet av det rustfrie stålet.

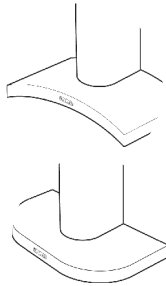
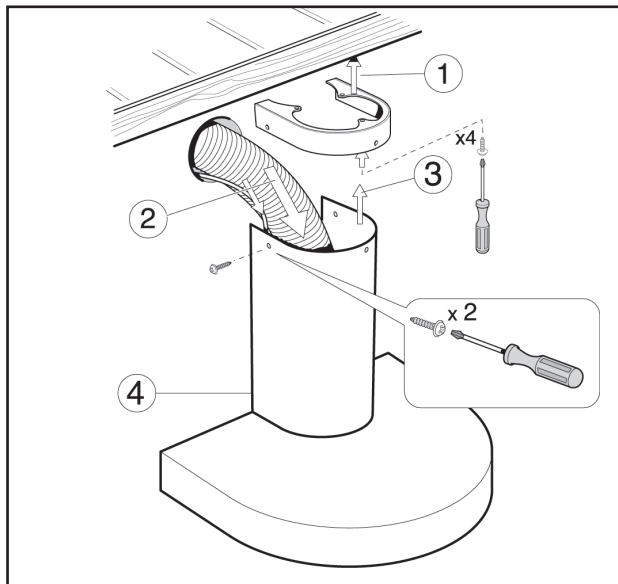
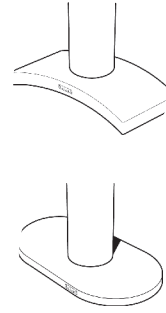
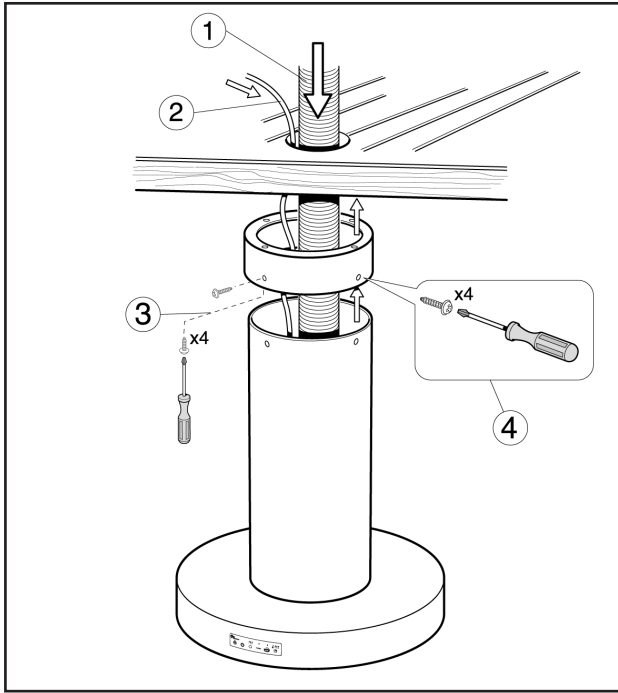
Filteret

Det er viktig å rengjøre filteret minst hver annen måned. Filteret tas ut og rengjøres med oppvaskmiddel eller plasseres i oppvaskma-skinen.

Kullfilter

Et kullfilter kan ikke rengjøres, men må skiftes ut!

Hvor ofte et kullfilter bør skiftes avhenger av hvor mye man koker og steker. Hvis fettfilteret rengjøres jevnlig, kan man påregne å skifte ut kullfilteret 1-2 ganger pr. år.



Montaje

Línea-Fantasia va acompañada de brida de techos, cable eléctrico, manguera flexible (2 metros, Ø 160 mm).

ATENCIÓN! Las instalaciones eléctricas deben llevarse a cabo por un montador electricista autorizado.

Siga los siguientes pasos antes del montaje de Línea-Fantasia:

La salida al aire libre debe establecerse o por el techo o por la pared*.

* (Se puede usar la brida de techos para marcar el orificio)

Brida del techo

Después de marcar y establecer el orificio de evacuación, la brida de techos se fija en el techo mediante 4 rampluses y 4 tornillos.

Conexión a la corriente eléctrica (230 V)

El cable eléctrico se conduce por el interior de la chimenea a la conexión eléctrica.

På model med indbygget motor er der 1 stk. kabel der er mærket 230 V.

Los modelos con motor incorporado vienen con un cable marcado "230 V".

Los modelos sin motor vienen con 2 cables:

-Uno marcado "230 V"

-Otro marcado "motor".

(En éste se ha montado una junta de extensión para acoplarlo a la clavija de un motor externo)

Montaje de la manguera flexible

La manguera flexible (Ø 160 mm) se conduce por un orificio en el techo o la pared (Ø 170 mm) y se monta en el sombrero o en la brida de la pared.

Si usted ha elegido un modelo con motor externo, el montaje de la manguera flexible (Ø 160 mm) debe hacerse conectándola a la brida de aspiración del ventilador de tejados, de techos o del ventilador exterior de pared.

Altura del montaje

La altura del montaje es individual pero se recomienda que se haga de 50 a 60 cm por encima de una cocina eléctrica y 70 cm por encima de una cocina de gas. (Medido entre la encimera y el filtro del extractor).

Montaje de la chimenea

En caso de que la chimenea sea demasiado larga, se recorta en la cima con una sierra para metales o una amoladora de ángulo. A continuación, la chimenea/el extractor se fija en la brida de techos mediante 4 tornillos.

El modelo de pared ha de fijarse además a la pared (en la parte baja) (4)

ATENCIÓN! La placa base debe ser desmontada antes!







ATENCIÓN! Recuerde que la manguera flexible y el cable eléctrico se deben conducir por la chimenea.

Características técnicas, Ronda:

| | |
|-------------------------------|---------------------------------------|
| Tensión de conexión | 230 V AC+6-10%, 50 Hz |
| Seguro de fusible | máx. 13 A |
| Carga máxima | 4 A en total, y un máximo de CKB 2000 |
| Temperatura de funcionamiento | ÷10 - +50°C |

Panel de mando



-  Encender/apagar iluminación halógena y función amortiguador de luz.
-  Botón para temporizador. Si se selecciona esta función, el ventilador se parará automáticamente después de 15 minutos. Si está en uso el temporizador, el diodo emisor de luz se ilumina. Los siguientes diodos emisores de luz indican el período de tiempo para la aspiración en intervalos.
-  Apagar ventilador.
-  Encender motor y selector de velocidad del ventilador (el diodo emisor de luz indica la velocidad elegida)
-  Poner/parar función turbo (el diodo emisor de luz indica cuando se ha seleccionado la función)
-  Diodo emisor de luz indicando la necesidad de limpiar los filtros de grasa (aprox. cada 30 horas). Para volver a ajustar el diodo emisor de luz: mantenga apretado el botón de apagar durante aprox. 15 segundos hasta que se apague el diodo emisor de luz.

Funciones añadidas:

Control de la ventilación de la vivienda:

Mediante el panel de mando el usuario tiene la posibilidad de programar las aspiraciones en intervalos. La ventilación es efectuada en intervalos de una hora y se puede elegir entre una duración de 5, 10 ó 15 minutos. La primera aspiración se efectúa una hora después de activar la función. La aspiración en intervalos para piezas se hace siempre a la velocidad mínima.

Programación de la aspiración en intervalos:

Primero, pare el ventilador con el botón de apagar.

A continuación, mantenga apretado el botón del temporizador. Después de aprox. 2 segundos suena un "bip" y el diodo del temporizador se enciende.

Apriete el botón turbo para cambiar el tiempo indicado.

El diodo de velocidad 1 se ilumina = 5 minutos.

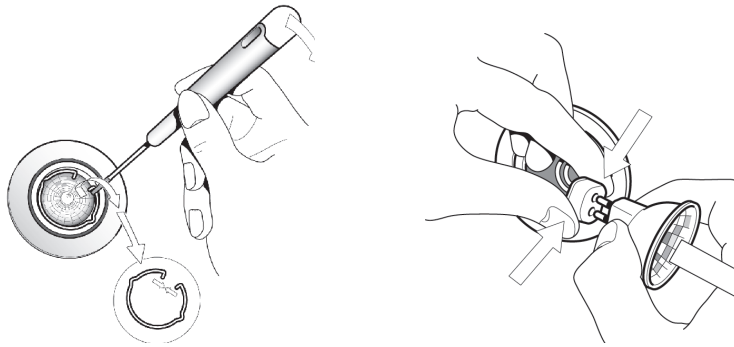
El diodo de velocidad 2 se ilumina = 10 minutos.

El diodo de velocidad 3 se ilumina = 15 minutos.

Si ninguno de los tres diodos está iluminado, la función ha sido descartada. Termine apretando el botón de apagar. El diodo de velocidad para el tiempo elegido parpadea indicando que la aspiración en intervalos está en uso. **ATENCIÓN!** El extractor se puede usar siempre de forma normal aunque esté en uso la aspiración en intervalos.

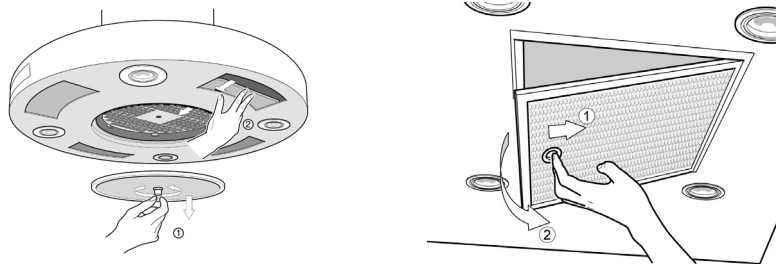
Cambio de la fuente de luz

Retire el resorte de acero inoxidable (apretándolo) y saque la bombilla cuidadosamente del casquillo. A continuación introduzca una nueva bombilla halógena.



Montaje del filtro

El filtro se fija (y se desprende) mediante tornillos de orejas que vienen con el filtro. También se puede desprender simplemente usando las manos.



Limpieza y mantenimiento de las campanas inoxidable.

Para la limpieza y mantenimiento de las campanas en acero inoxidable, aplicaremos en un paño una solución jabonosa neutra y aclarando con un paño humedecido. Después de secar la campana, aplicaremos el limpiador de Acero inoxidable Thermex, para igualar los brillos y sombras que puedan quedar. ES ESPECIALMENTE PERJUDICIAL, para el acero inoxidable, la utilización para su limpieza y mantenimiento de ACIDOS, SOSAS, AMONIACOS, CLORUROS o sustancias DERIVADAS, puesto que pueden deteriorar las características químicas del acero, provocando oxidaciones parciales o totales, puntos negros, sombras de diferentes brillos. Con los ácidos (agua fuerte, sulfúrico, lejías, descalcificadores, etc.), debe de tenerse un especial cuidado, ya que no es necesario que se aplique el producto directamente al acero. El humo o vapor, que desprenden los ácidos, pueden atacar y perjudicar el acero, provocando los daños anteriormente descritos. LOS CUALES NO CUBRE NUESTRA GARANTIA.

Muy importante ;

Debe de tenerse muy en cuenta las limpiezas industriales de obra nueva o reforma. La estancia debe quedar perfectamente ventilada después de su limpieza, para evitar que el ambiente quede el humo-vapor, antes mencionado. De no ser así provocará daños irreversibles en el acero. Los responsables de la limpieza deberán de tener muy en cuenta el no utilizar los productos de limpieza anteriormente expuestos.

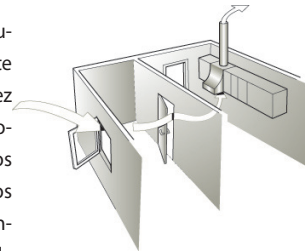
Limpieza y mantenimiento de las campanas esmaltadas.

El esmaltado de nuestras campanas, está realizado con el sistema epoxi. Su dureza es excepcional, al igual que su durabilidad. Sin embargo, según los productos que utilizemos para su mantenimiento y limpieza, podemos deteriorar considerablemente sus cualidades. Lo más conveniente para realizar la limpieza del exterior de su campana, es aplicar una solución jabonosa estándar antigrasa neutra y aclararlo posteriormente con un paño húmedo. MUY IMPORTANTE NO UTILIZAR ESTROPAJOS que rayen el esmalte, se recomienda utilizar paños suaves o esponjas. Para realizar la limpieza INTERNA de su campana, se debe desconectar el aparato de la red eléctrica y no introducir NUNCA paños excesivamente mojados. Tener los filtros metálicos perfectamente limpios, evitara que el interior de su campana se ensucie. La Limpieza recomendada será similar a la exterior.

Si utiliza otros productos de limpieza, le recomendamos que no sean abrasivos a los esmaltes, y que no tengan siliconas, amoniacos, sosas y derivados.

Limpieza y mantenimiento de los filtros metálicos.

Los filtros metálicos que equipan nuestras campanas, están realizados en aluminio o acero Inoxidable del mismo material de aleación ligera. Es importante tener en cuenta que los filtros deben ser cambiados por unos nuevos, una vez que estén muy deteriorados, puesto que suponen una forma efectiva de protección como corta llamas, ante una esporádica inflamación, siempre que los filtros estén perfectamente limpios y sin grasas. Estos filtros pueden ser lavados a mano, con una solución jabonosa antigrasa, o bien en el lavavajillas *. Le aconsejamos que su limpieza a mano se realice sin estropajos, ya que deterioran la maya de aleación ligera, lo mejor es realizar un lavado de inmersión en agua caliente y posterior aclarado.



Nota muy importante.

Si la limpieza de unos filtros en aluminio, se realiza en el lavavajillas, se deben de tener en cuenta las indicaciones que cada fabricante tiene, en cuanto al apartado del lavado de utensilios de aluminio. Sin embargo siempre será necesario que el lavado se realice en un programa corto, donde no se utilice secado ni abrillantado. Si realiza por error una limpieza con secado y abrillantado los filtros quedaran ennegrecidos y manchados con tonos diferentes. esto no ocurre con los filtros en acero inoxidable, los cuales soportan una limpieza en lavavajillas con secado y abrillantado.

MANTENIMIENTO Y LIMPIEZA

Consejos útiles, para una mejor utilización de su campana

Póngala en funcionamiento 5 minutos, antes de iniciar la cocción
De este modo rentabilizará al máximo su capacidad extractora (efecto recirculación).
Mantenga la campana conectada durante 10-15 minutos, después de la cocción obteniendo así la correcta eliminación de humos y olores residuales. (Le recomendamos utilizar la función Temporizador de su campana)

Ahorro de energía

Una campana funcionando en su máxima potencia consume 1,5 veces más de energía que en la mínima. La potencia máxima solo es recomendable en la cocción de alimentos que generen muchos humos y fuertes olores.

Limpieza

Siga disfrutando de la belleza y el diseño de su campana, limpiándola diariamente con un detergente suave, no abrasivo, enjuáguela y séquela.



Utiliza Steelren Nanotech Realza al máximo tu campana

Este producto está basado en una nueva tecnología que permite al material transpirar, y mantiene su superficie elegante.

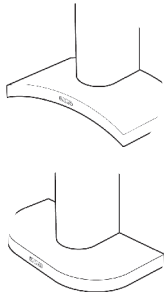
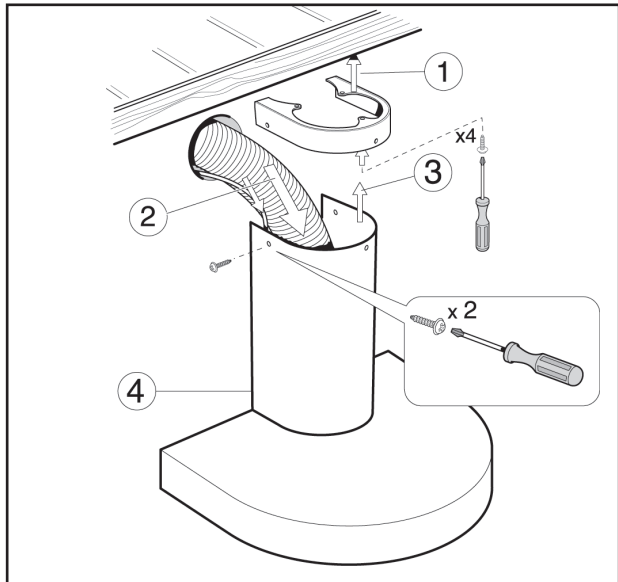
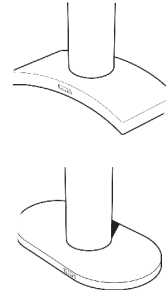
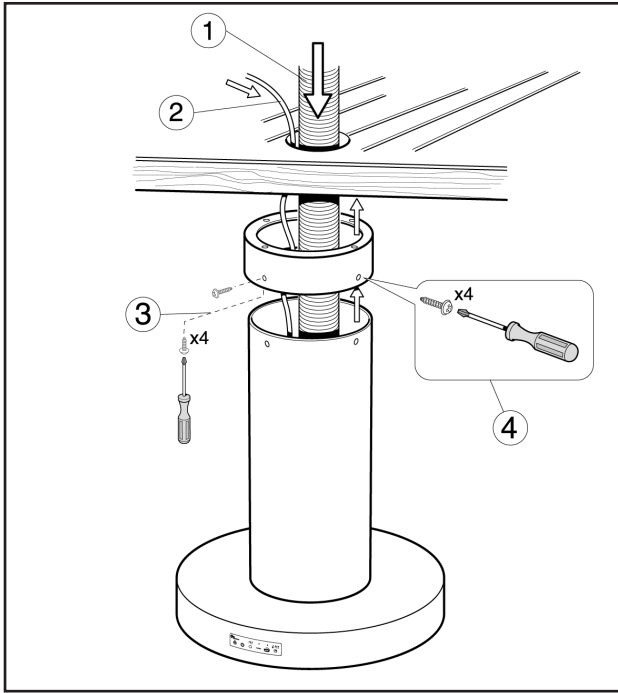
Limpia primero la campana con Steelren limpieza, y aplicar a continuación Steelren Nanotech



Utiliza Cristalren Nanotech

Un nuevo producto de Thermex que limpia y realza la campana en un único proceso. Cristalren Nanotech, está concebido especialmente para ser utilizado en campanas con cristal, minimizando el trabajo diario.





Installation

The product is provided with ceiling hose, lead, 2 meters' flexible hose D160 mm.

NB. Electric installations must be carried out by an authorized electrician.

Before installing carry out the following preparations:

Establish an outlet to the open either through the ceiling or the wall.

(One might use the ceiling hose to mark the hole)

Ceiling Hose

After correct marking and establishment of the outlet hole the ceiling hose is fastened to the ceiling with 4 rawlplugs and 4 screws.

Electric Connection (230 V)

The lead is internally led through the chimney to an electric connection.

For models with internal engine there is one cable marked with 230 V.

For models without engines there are two cables:

One marked with 230 V

One marked engine. (Here an extension lead is installed which should be used for the connection to the plug from the external engine).

Installation of Flexible Hose

The flexible hose (D160 mm) is led through a hole in the ceiling or the wall and is installed on the roof cowl or the wall flange.

If you have chosen an external engine the installation of flexible hose (D160 mm) will be for induction flange on roof ventilator, ceiling ventilator or on external wall ventilator.

Installation Height

The installation height is individual, but it is recommended to have 50-60 cm above an electric stove and 70 cm above a gas cooker. (Measured from the edge of the table to the filter of the canopy).

Chimney Installation

If the chimney is too long it must be shortened on top with a hacksaw or an angle grinder.

The chimney/canopy is subsequently fastened to the ceiling hose with 4 screws.

Wall model must also be fastened on the wall (below).

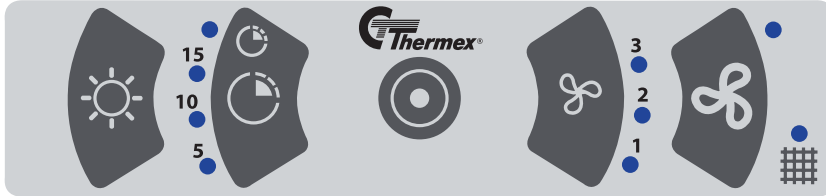
NB The bottom plate must be dismantled before.







NB Remember that the flexible hose/pipe and lead must be led through the chimney.

Technical Data Ronda:

| | |
|---------------------|-------------------------------|
| Connection voltage | 230V AC+6-10%, 50 Hz |
| Pre-securing | max. 13A |
| Carrying capacity | 4A total and maximum CKB 2000 |
| Working temperature | -10 +50°C |

Controlpanel



-  Button for timer. If this functioning is chosen the ventilator automatically stops after 15 min. The diode is alight when the timer is on. The following light-emitting diodes indicate periods of time for the interval induction.
-  Turn off ventilator
-  Turn on engine and speed control of the ventilator (the light-emitting diode shows the chosen speed)
-  On/off turbo functioning (the light-emitting diode shows when the functioning is chosen)
-  Light-emitting diode for cleaning of fat filter. After an interval (about 30 hours) the light-emitting diode indicates that the fat filter should be cleaned. Re-setting of light-emitting diode: press down the button for about 15 sec. until the diode is off.
- 

Extra Functionings:

Controlling of habitation ventilation:

Via the control panel the user has the possibility of programming interval induction. One can choose between 0, 5, 10 or 15 minutes' ventilation with an hour's interval. First time is started an hour after activation. Interval induction for room ventilation is always at lowest speed.

Programming of Interval Induction:

First stop the ventilation on the off-button. Press down the timer button. After about 2 seconds a beep is heard, then let go of the button and the timer diode is on.

Push down the turbo button to change the time. Speed diode 1 alight = 5 minutes. Speed diode 2 alight = 10 minutes. Speed diode 3 alight = 15 minutes.

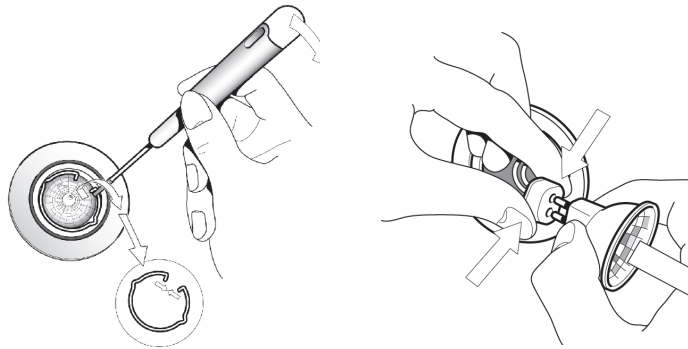
If none of the three diodes are alight the function is disconnected. End by pushing the off-button.

The speed diode for the chosen time is blinking, indicating that the interval induction is on.

NB The canopy can always be used normally even though the interval induction is on.

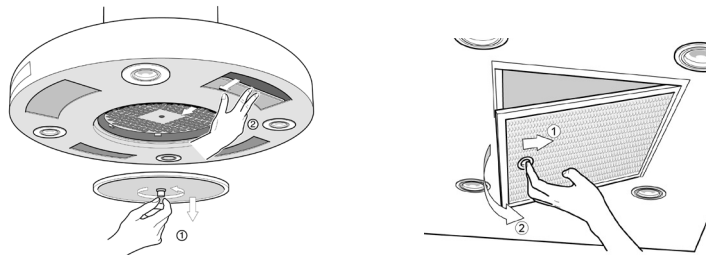
Renewal of Light Source

Remove the stainless steel spring (by squeezing it together) and carefully pull out the bulb of the plug and place a new halogen lamp.



Installation of Filter

The filter is fastened (and loosened) by means of the delivered finger screw or by 'clipping' off the filter.



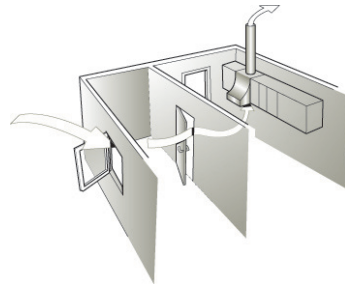
Turn on the cooker hood, before you start cooking. If not, you do not utilize the capacity properly. Remember to leave the cooker hood on for up to 15 minutes after the cooking. A cooker hood running on the highest step uses one and a half times the energy of a cooker hood running on the lowest step. The highest step is only necessary when the food to be cooked or fried smokes or smells strongly.

Daily cleaning

Wipe the grease filter with a wringed out cloth after each cooking. If your cooker hood has a carbon filter, you should change the carbon filter once or twice a year or as needed.

Close the window

The kitchen window should not be opened when the cooker hood is on, as this will disturb the air circulation around the cooker hood. A supply of fresh air is however needed, e.g. through an air valve or a door to an adjacent room left ajar. Note that the cooker hood creates a partial vacuum in the room. If, for example, a woodburner or a fireplace that needs air to the combustion is lighted at the same time, you should leave a window open.



Good vent conditions

If the cooker hood does not work satisfactorily, it may be because the ventilation shaft has too many bends, or because the chimney cap/wall pipe is too small in proportion to the ventilation shaft. Good ventilation conditions mean effective functioning and thereby a lower consumption of electricity.

Cleaning and maintenance

Lacquered cooker hood

The cooker hood should be cleaned with a wet cloth with washing-up liquid. Never use an abrasive.

Aluminium cooker hood

The cooker hood should be cleaned with a wet cloth with washing-up liquid. Aftercare with Steel-REN Steel Polishing.

Cooker hood with glass surfaces

The cooker hood should be cleaned with a wet cloth with washing-up liquid. Aftercare with Steel-REN Steel Polishing. The glass -plates should be cleaned with an ordinary window cleaner.

Steel cooker hood

The cooker hood should be cleaned with a wet cloth with washing-up liquid. Aftercare with Steel-REN Steel Polishing.

The filter

It is important to clean the filter at least every other month. The filter should be taken out and cleaned with ordinary washing-up liquid.

Carbon filter

A carbon filter cannot be cleaned, but has to be changed. How often a carbon filter should be changed depends on how much is cooked and fried. If the grease filter in the cooker hood is cleaned regularly, you should expect to change the carbon filter once or twice a year.

Cleaning of stainless steel, aluminium and glass

It requires a very small effort every day to keep your cooker hood clean and effective. Here are a few simple tips.

Nanotech Steel REN - sealing

Seal your cooker hood:

Use SteelREN - sealing. This product is built with nanotechnology, which allows the material to breathe and retain its beautiful surface. First clean the cooker hood with SteelREN cleaning, and then seal it with SteelREN - sealing.

Nanotech Glass

This is a new product from Thermex that cleans and seals in one and the same treatment. This product is built with nanotechnology. Glasren can be profitably used to cooker hoods with glass shades. The daily cleaning is minimized and chemicals will not be necessary to keep the glass clean. Just use a slightly wet cloth for cleaning. Nanotech Glass can be bought in stores that stock Thermex products.

The daily cleaning is minimized and chemicals will not be necessary to keep the glass clean. Just use a slightly wet cloth for cleaning. Nanotech Glass can be bought in stores that stock Thermex products.

Thermex has developed a maintenance product specifically for steel cooker hoods. We call it SteelREN and so far we have put two products on the market: SteelREN Steel Polishing and SteelREN Grease Cleaning.



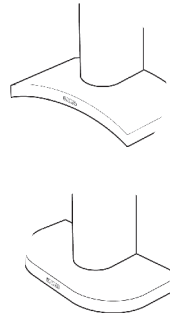
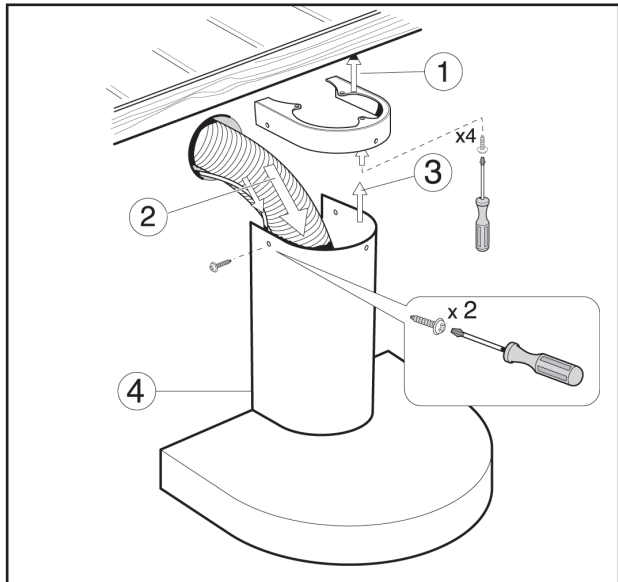
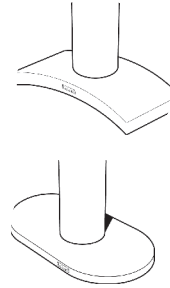
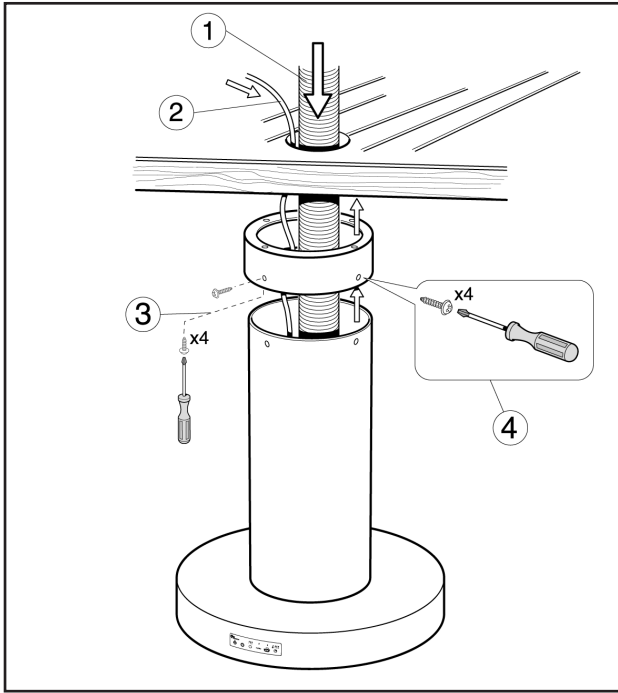
SteelREN Steel Polishing

SteelREN Steel Polishing is a spray for the steel of the cooker hood, e.g. on the top side. Spray and dry up with a cloth to keep the cooker hood shining and smart. It can be used as often as you want.

SteelREN Grease Cleaning

SteelREN Grease Cleaning is a grease-dissolving cleaning spray for the filter in your cooker hood. Use SteelREN Grease Cleaning regularly, so that the cooker hood always is clean and inviting.





Montage

Fantasia-Line ist mit einem Deckenflansch, einem El-kabel, 2 Meter Flexschlange Ø160 mm.

BITTE BEMERKEN SIE!

Die El-Installation muß von einem autorisierten El- Installateur durchgeführt werden.

Vor der Montage der Fantasia-Line muss folgendes durchgeführt werden:

Abzug ins Freie soll etabliert werden, entweder durch die Decke oder durch die Wand*. * (Sie können eventuell den Deckenflansch als Markierung des Lochs benutzen)

Deckenflansch

Nach korrekter Markierung und Etablierung vom Abzugsloch wird der Deckenflansch an der Decke festgemacht mit Hilfe von 4 Dübeln und 4 Schrauben.

El-Anschluß (230 V)

Die Leitung wird inwendig durch den Schornstein zum El-Anschluß geführt.

Das Modell mit eingebautem Motor hat eine Leitung die mit 230 V markiert ist.

Das Modell ohne Motor hat 2 Leitungen:

1 Stück mit 230 V markiert

1 Stück mit Motor markiert

(Hier ist ein Verlängerungskabel montiert, das zur Zusammenkopplung mit einem Stecker von einem externen Motor berechnet ist).

Montage der Flexschlange

Die Flexschlange (Ø160 mm) wird durch ein Loch in der Decke oder der Wand (Ø170 mm) geführt und wird auf der Dachhaube oder dem Wandflansch montiert. Haben Sie einen externen Motor gewählt, dann wird die Montage der Flexschlange (Ø160 mm) für einen Einsaugflansch auf dem Dachventilator, Deckenventilator, oder Außenwandventilator sein.

Montagehöhe

Die Montagehöhe ist individuell, aber es wird empfohlen die 50-60cm über einem El-Herd und die 70cm über einem Gasherd einzuhalten (gemessen von der Tischkante zum Filter der Abzugseinrichtung).

Schornsteinmontage

Ist der Schornstein eventuell zu lang muss er mit einer Metallsäge oder einem Winkelschleifer gekürzt werden.

Der Schornstein/die Abzugseinrichtung wird danach mit 4 Schrauben am Deckenflansch festgemacht.

Das Wandmodell muss außerdem unten an der Wand festgemacht werden (4).

BITTE BEMERKEN SIE! Die Bodenplatte muss vorher abmontiert werden!

BITTE BEMERKEN SIE! Die Flexschlange/Rohr sowie El-Leitung müssen nach oben durch den Schornstein geführt werden.

Technische Daten - Ronda:

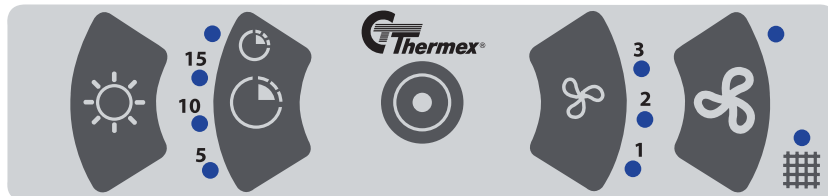
Anschlußspannung: 230V AC+6-10%, 50 Hz







Vorsicherung: max. 13A

Max Belastung: 4A total, und max. CKB 2000

Arbeitstemperatur: -10 - +50°C

BEDIENUNGSPANEL



-  Ein/Ausschalten der Halogenbeleuchtung, sowie Lichtdämpferfunktion
-  Knopf für den Timer. Wird diese Funktion gewählt, dann stoppt der Ventilator automatisch nach 15 Minuten. Ist der Timer in Betrieb leuchtet die Lichtdiode. Die folgenden Lichtdioden geben die Zeitperiode für den Intervallsog an.
-  Ausschalten des Ventilators
-  Einschalten des Motors sowie Geschwindigkeitswähler des Ventilators (die Lichtdiode gibt die gewählte Geschwindigkeit an).
-  Start/Stop der Turbofunktion (die Lichtdiode gibt an, wann die Funktion gewählt wurde).
-  Lichtdiode für die Reinigung des Fettfilters. Nach einem Zeitintervall (ca. 30 Stunden) gibt die Lichtdiode an, dass die Fettfilter gereinigt werden sollen. Wiedereinstellung der Lichtdiode: Halten Sie den Ausschaltknopf (2) für ca. 15 Sekunden gedrückt, bis die Lichtdiode ausgeht.

Extra Funktionen:

Steuerung der Wohnungsventilation:

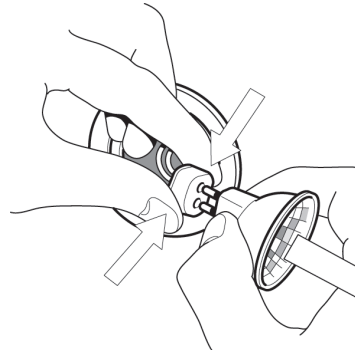
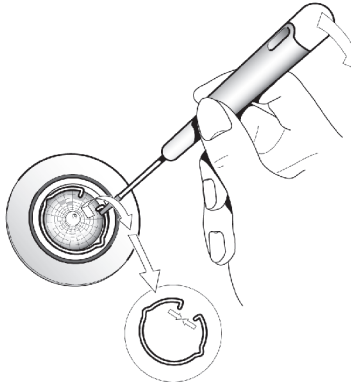
Durch das Bedienungspanel hat der Benutzer die Möglichkeit den Intervallsog zu programmieren. Sie können zwischen 5, 10 oder 15 Minuten Ventilation mit einer Stunde Zwischenraum wählen. Das erste Mal beginnt eine Stunde nach der Aktivierung. Der Intervallsog für Raumventilation findet immer auf der langsamsten Geschwindigkeit statt.

Programmierung von Intervallsog:

Zuerst wird der Ventilator durch den Ausschaltknopf gestoppt. Halten Sie den Timerknopf gedrückt. Nach ca. 2 Sekunden hört man einen Bip, der Knopf wird losgelassen und die Timerdiode geht an. Drücken Sie den Turboknopf um die Zeit zu ändern. Geschwindigkeitsdiode 1 leuchtet = 5 Minuten. Geschwindigkeitsdiode 2 leuchtet = 10 Minuten. Geschwindigkeitsdiode 3 leuchtet = 15 Minuten. Wenn keine der drei Dioden leuchtet, dann ist die Funktion abgewählt worden. Zum Schluß drücken Sie den Ausschaltknopf. Die Geschwindigkeitsdiode für die gewählte Zeit blinkt als eine Indikation dafür, dass der Intervallsog in Betrieb ist. Bitte bemerken Sie! Die Abzugseinrichtung kann immer verwendet werden, normalerweise auch selbst wenn der Intervallsog in Betrieb ist.

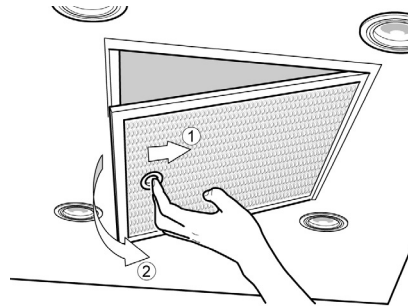
Auswechseln der Lichtquelle

Entfernen Sie die rostfreie Stahlfeder (indem Sie sie zusammendrücken) und drücken Sie die Glühbirne vorsichtig aus dem Stecker heraus und setzen Sie eine neue Halogenbirne hinein.



Montage des Filters

Der Filter wird mit Hilfe einer mitgelieferten Fingerschraube ab- und anmontiert, oder indem man den Filter herausklappt.



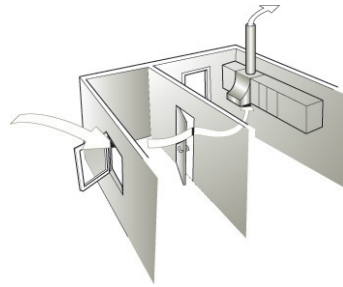
Schalten Sie die Dunstabzugshaube an, bevor Sie mit der Essenszubereitung beginnen. Andernfalls wird die Kapazität nicht optimal genutzt. Denken Sie daran, die Dunstabzugshaube 15 Minuten nach der Essenszubereitung angeschaltet zu lassen. Eine Dunstabzugshaube, die auf höchster Stufe arbeitet, braucht 1,5 Mal so viel Energie wie eine Dunstabzugshaube, die auf niedrigster Stufe arbeitet. Die höchste Stufe ist nur erforderlich, wenn Essen gekocht oder gebraten wird, das sehr geruchsintensiv ist oder viel Dunst erzeugt.

Tägliche Reinigung

Wischen Sie den Fettfilter mit einem feuchten Lappen nach jeder Essenszubereitung ab. Falls Ihre Dunstabzugshaube einen Kohlefilter hat, sollten Sie den Kohlefilter je nach Bedarf oder 1-2 Mal pro Jahr auswechseln.

Schließen Sie das Fenster

Wenn die Dunstabzugshaube in Betrieb ist, darf das Küchenfenster nicht geöffnet werden, da dies die Luftzirkulation an der Dunstabzugshaube beeinträchtigt. Es sollte jedoch frische Luft beispielsweise über ein Luftventil oder eine angelehnte Tür in einem angrenzenden Zimmer zugeführt werden. Beachten Sie, dass die Dunstabzugshaube Unterdruck im Raum erzeugt. Wenn Sie gleichzeitig einen Heizofen oder Kamin in Betrieb haben, der Luft zum Verbrennen erfordert, sollten Sie ein Fenster geöffnet lassen.



Gute Abzugsbedingungen

Falls die Dunstabzugshaube nicht zu Ihrer Zufriedenheit funktioniert, kann es daran liegen, dass das Abzugsrohr zu viele Knicke hat oder dass die Dachdurchführung/ Mauerrohr zu klein für das Abzugsrohr sind. Gute Abzugsbedingungen sorgen für einen effektiveren Betrieb und somit niedrigeren Stromverbrauch.

REINIGUNG UND WARTUNG

Lackierte Dunstabzugshaube

Die Dunstabzugshaube mit einem feuchten Tuch mit Sulfo/ Spülmittel reinigen. Scheuermittel darf nie verwendet werden.

Aluminiumdunstabzugshaube

Die Dunstabzugshaube mit einem feuchten Tuch mit Sulfo/ Spülmittel reinigen. Anschließend mit SteelREN Stahlpolitur behandeln.

Dunstabzugshaube mit Glasoberfläche

Die Dunstabzugshaube mit einem feuchten Tuch mit Sulfo/ Spülmittel reinigen. Anschließend mit SteelREN Stahlpolitur behandeln. Die Glasplatte mit Glasputzmittel reinigen.

Stahldunstabzugshaube

Die Dunstabzugshaube mit einem feuchten Tuch mit Spülmittel reinigen. Anschließend mit SteelREN Stahlpolitur behandeln.

Der Filter

Es ist wichtig, den Filter mindestens alle zwei Monate zu reinigen. Der Filter wird herausgenommen und mit Spülmittel gereinigt.

Kohlefilter

Ein Kohlefilter kann nicht gereinigt werden, sondern muss ausgetauscht werden. Die Häufigkeit hängt davon ab, wie oft gekocht und gebraten wird. Wenn der Fettfilter der Dunstabzugshaube häufig gereinigt wird, muss der Kohlefilter 1-2 Mal pro Jahr ausgetauscht werden.

Reinigung von rostfreiem stahl, aluminium und glas

Um die Sauberkeit und Effektivität Ihrer Dunstabzugshaube zu bewahren, brauchen Sie jeden Tag nur sehr wenig zu tun. Hier sind einige einfache Ratschläge.

Nanotech Steel Ren - Versiegelung

Versiegelung Ihrer Dunstabzugshaube:

Benutzen Sie die Steel Ren - Versiegelung. Dieses Produkt ist auf Nanotechnologie basiert, welche es zulässt, dass das Material atmet und seine schöne Oberfläche erhält. Reinigen Sie erst die Dunstabzugshaube mit dem Steel Ren-Reinigungsmittel und versiegeln Sie anschließend mit der SteelRen-Versiegelung.



Nanotech Glas

Ein neues Produkt von Thermex, welches in einem Schritt reinigt und versiegelt. Dieses Produkt ist auf Nanotechnologie basiert. Sie können Glasren gut auf Dunstabzugshauben mit Glasabschirmung verwenden. Die tägliche Reinigung wird minimiert, und der Einsatz von Chemikalien ist für die Reinigung nicht mehr nötig, um das Glas sauber zu halten. Sie benötigen nur ein angefeuchtetes Tuch zur Reinigung. Sie erhalten Nanotech Glas bei den Vertreibern von Thermex-Produkten.



Thermex hat ein Wartungsprodukt speziell für Stahldunstabzugshauben entwickelt. Wir nennen es SteelREN und haben bisher zwei Produkte auf den Markt gebracht: SteelREN Ståhlreiniger og SteelREN Fettreiniger.

SteelREN Stahlreiniger

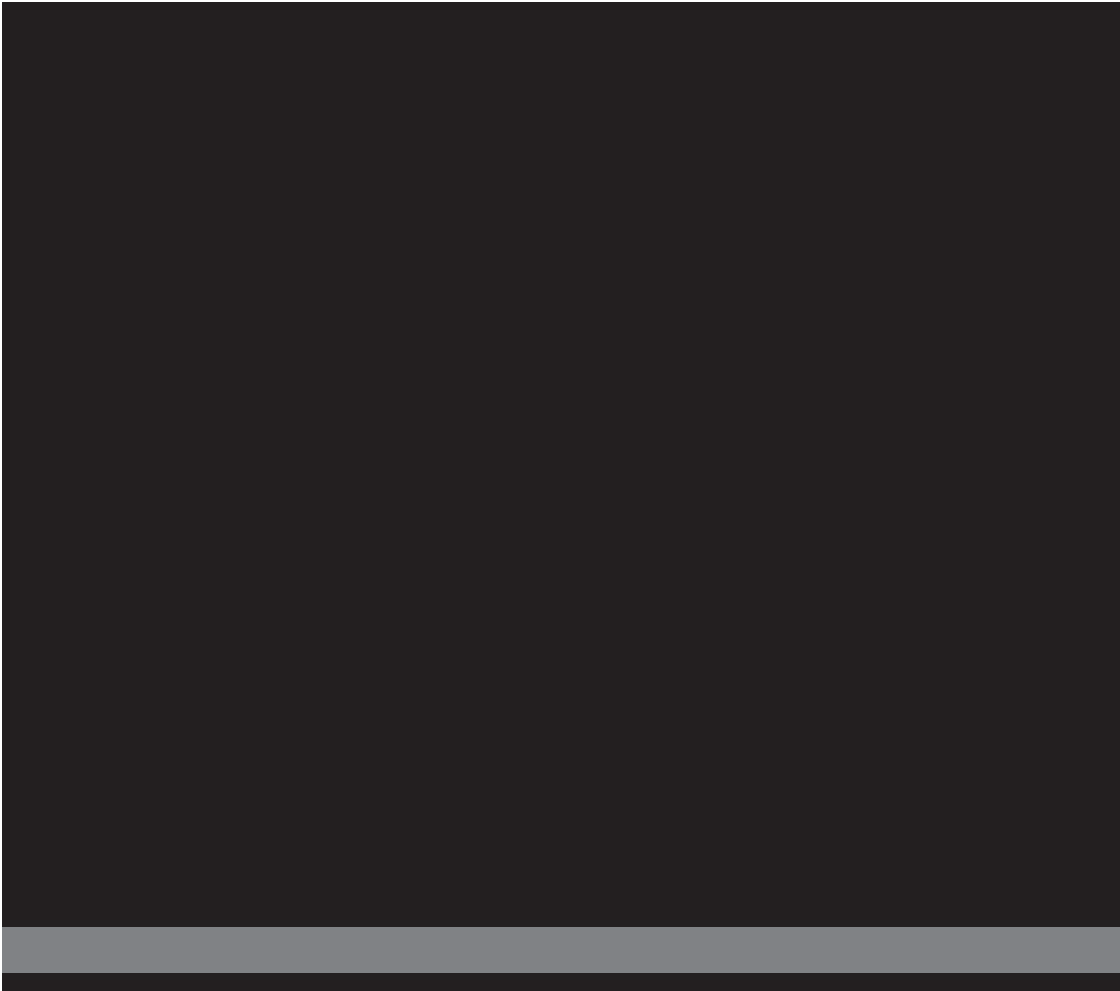
SteelREN Stahlreiniger ist ein Spray für die Stahlelemente der Dunstabzugshaube, z.B. den obere Teil. Um den Glanz der Dunstabzugshaube zu bewahren, sprühen Sie ihn auf und wischen Sie ihn mit einem Tuch ab. Anwendung nach Bedarf.



SteelREN Fettreiniger

SteelREN Fettreiniger ist ein Reinigungsspray, das das Fett im Filter Ihrer Dunstabzugshaube auflöst. Sie können den SteelREN Fettreiniger häufig benutzen, sodass die Dunstabzugshaube immer sauber und ansprechend aussieht.





THERMEX SCANDINAVIA A/S SERVICEAFD.:

Farøvej 30 • 9800 Hjørring • Danmark
Tlf.: 98 92 62 33 • Fax: 98 92 60 04
E-mail: info@thermex.dk

THERMEX SCANDINAVIA AB

Vagnmakaregatan 3 • SE-415 07 Göteborg
Tel: 031 340 82 00 • Fax: 031 26 33 90
E-mail: info@thermex.se • www.thermex.se



THERMEX SCANDINAVIA A/S

Nedre Rommen 5 • 0988 Oslo
Tel.: 22 21 90 20 • Fax: 22 21 90 21
E-mail: info@thermex.no • www.thermex.no

THERMEX SCANDINAVIA S.A.U

C/Noi del Sucre, 42 • 08840 Viladecans
Tel.: 93 637 30 03 • Fax: 93 637 29 02
E-mail: info@thermex.es • www.thermex.es

UNITED KINGDOM - DEUTSCHLAND

Phone: + 45 98 92 62 33 • Fax: +45 98 92 60 04
E-mail: info@thermex.dk